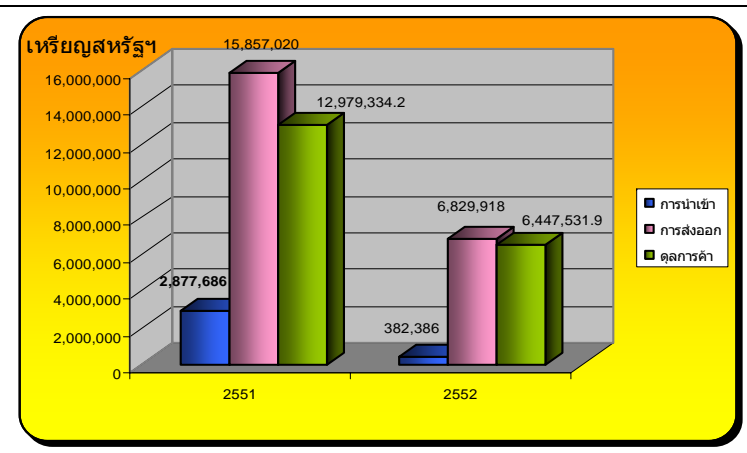


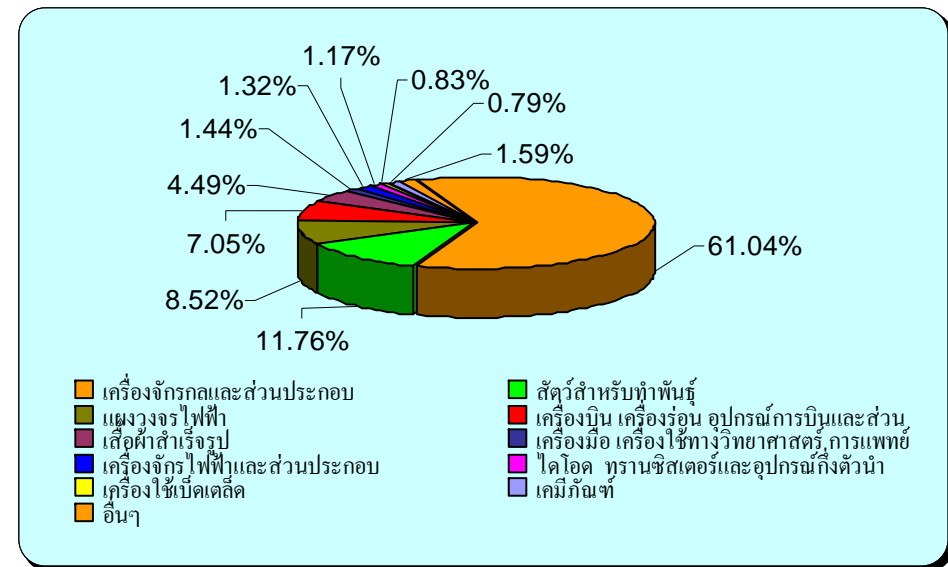
1.การค้าระหว่างประเทศไทย – จอร์เจีย (ม.ค. – มิ.ย. ปี 2552)

รายการ	2551	2552	เปลี่ยนแปลง (%)
	(ม.ค. – มิ.ย.) เหรียญสหรัฐฯ		
มูลค่าการค้ารวม	2,877,701.9	382,393.2	-86.7
การนำเข้า	2,877,686.1	382,386.3	-86.7
การส่งออก	15,857,020.3	6,829,918.2	-56.9
ดุลการค้า	12,979,334.2	6,447,531.9	-50.3



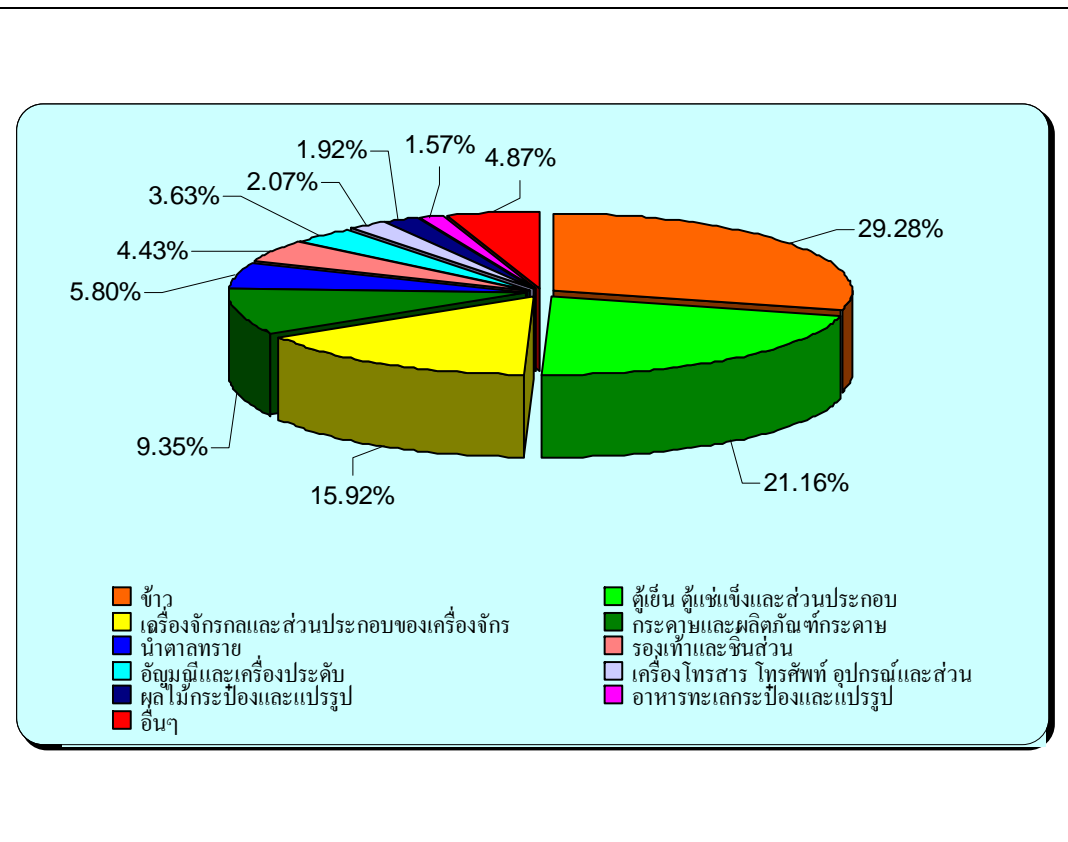
2. สินค้าหลักที่ไทยนำเข้าจากจอร์เจีย (ม.ค. – มิ.ย. ปี 2552)

สินค้า	มูลค่า : เหรียญสหรัฐฯ	สัดส่วน (%)
มูลค่าการนำเข้า	382,386.30	100
1.เครื่องจักรกลและส่วนประกอบ	233,397.70	61.04
2.สัตว์สำหรับทำพันธุ์	44,963.90	11.76
3.แผงวงจรไฟฟ้า	32,586.00	8.52
4.เครื่องบิน เครื่องร่อน อุปกรณ์การบินและส่วน	26,954.40	7.05
5.เสื้อผ้าสำเร็จรูป	17,187.40	4.49
6.เครื่องมือ เครื่องใช้ทางวิทยาศาสตร์ การแพทย์	5,506.80	1.44
7.เครื่องจักรไฟฟ้าและส่วนประกอบ	5,038.70	1.32
8.ไดโอด ทรานซิสเตอร์และอุปกรณ์กึ่งตัวนำ	4,457.70	1.17
9.เครื่องใช้เบ็ดเตล็ด	3,191.80	0.83
10.เคมีภัณฑ์	3,022.70	0.79
อื่นๆ	6,079.30	1.59



3. สินค้าหลักที่ไทยส่งออกไปจอร์เจีย (ม.ค. – มิ.ย. ปี 2552)

สินค้า	มูลค่า : เหรียญ สหรัฐ	สัดส่วน (%)
มูลค่าการส่งออก	6,829,918.10	100
1.ข้าว	1,999,462.10	29.28
2.ตู้เย็น ตู้แช่แข็งและส่วนประกอบ	1,445,292.10	21.16
3.เครื่องจักรกลและส่วนประกอบของ เครื่องจักร	1,087,513.50	15.92
4.กระดาษและผลิตภัณฑ์กระดาษ	638,907.20	9.35
5.น้ำตาลทราย	396,174.90	5.80
6.รองเท้าและชิ้นส่วน	302,843.80	4.43
7.อัญมณีและเครื่องประดับ	247,960.30	3.63
8.เครื่องโทรสาร โทรศัพท์ อุปกรณ์และส่วน	141,243.80	2.07
9.ผลไม้กระป๋องและแปรรูป	130,965.50	1.92
10.อาหารทะเลกระป๋องและแปรรูป	106,994.70	1.57
อื่นๆ	332,560.20	4.87



ที่มา: ศูนย์เทคโนโลยีสารสนเทศและการสื่อสาร สำนักงานปลัดกระทรวงพาณิชย์ โดยความร่วมมือจากกรมศุลกากร